



Construcción
Rehabilitación
Interiorismo

ÍNDICE

INTRODUCCIÓN

CONSTRUCCIÓN

REHABILITACIÓN E INTERIORISMO

SOLVENCIA TÉCNICA

GESTIÓN INTEGRAL DE PROYECTOS

PORTFOLIOS

CONSTRUCCIÓN

REHABILITACIÓN

INTERIORISMO

INTRODUCCIÓN

SG INMUEBLES integra un conjunto de empresas con una dilatada trayectoria en la ciudad de Alicante, desarrollando su actividad fundamentalmente en el sector inmobiliario, en la promoción – construcción de edificaciones en general, tanto de uso residencial como terciario.

CONSTRUCCIÓN

Durante las últimas seis décadas venimos desarrollando diversos proyectos, con esa intención, hemos seleccionado solares, edificios y técnicos con el ánimo de dejar hechas construcciones que contribuyan tanto a la mejora de la escena urbana, así como de su calidad ambiental.

La actividad constructiva es el origen de la compañía y un factor esencial para su consolidación y pervivencia.

REHABILITACIÓN E INTERIORISMO

Entendemos la rehabilitación como el proceso a través del cual recuperamos la esencia de los edificios, dando valor a los elementos de interés y actualizando los sistemas constructivos con los estándares de exigencia actual.

En esta área contamos con un equipo cualificado para el desarrollo de las siguientes funciones:

- Proyectos y obras de nueva construcción:
 - a) Residencial.
 - b) Terciario.
 - c) Industrial.
- Proyectos integrales y obras de decoración e interiorismo.
- Rehabilitación.
 - a. Reparaciones y refuerzos estructurales.
 - b. Renovación o conservación de fachadas y cubiertas.
 - c. Recuperación y reconstrucción de elementos históricos o de gran interés.
 - d. Recalces, consolidaciones y cimentaciones especiales.
 - e. Rehabilitación energética de edificios.

SOLVENCIA TÉCNICA

La ejecución de los proyectos se desarrolla por Construcciones Ricardo Sanchez S.A. (CORISA), mercantil constituida el 15 de febrero de 1983, cuyo objeto social es “la contratación y ejecución de cualquier tipo de construcciones o edificaciones, tanto públicas como privadas”.

Clasificación de Contratista de la Junta Consultiva de Contratación Administrativa (Ministerio de Economía y Hacienda)

CORISA se encuentra inscrita en el Registro de Empresas Acreditadas, sector de la construcción, según la ley 32/2006, 18 de octubre, reguladora de la subcontratación en el sector de la construcción. Su número de inscripción en el R.E.A. es el 17/03/0009102. Cuenta además con la Clasificación Empresarial de Contratista de Obras nº 65.389 expedido por la Junta Consultiva de Contratación Administrativa del Ministerio de Economía y Hacienda, así como por la Junta Superior de Contratación Administrativa, Registro Oficial de Contratistas y Empresas Clasificadas de la Conselleria de Economía, Hacienda y Ocupación de la Generalitat Valenciana con el nº 1621, para los siguientes grupos:

GRUPO	SUBGRUPO	CATEGORÍA	DENOMINACIÓN DEL GRUPO
A	01	D	Desmontes y vaciados
C		F	Edificaciones
	01	F	Demoliciones
	02	F	Estructuras de fábrica u hormigón
	03	F	Estructuras metálicas
	04	F	Albañilería, revocos y revestidos
	05	F	Cantería y marmolería
	06	F	Pavimentos, solados y alicatados
	07	F	Aislamientos e impermeabilizaciones
	08	F	Carpintería de madera
	09	F	Carpintería metálica
E	01	C	Abastecimientos y saneamientos
	04	C	Acequias y desagües
	05	C	Defensas de márgenes y encauzamientos
	07	C	Obras hidráulicas sin cualificación específica
G	06	D	Obras viales sin cualificación específica
J	01	C	Elevadoras o transformadoras
	04	D	De fontanería y sanitarias
K	04	D	Pinturas y metalizaciones
	06	D	Jardinería y plantaciones

Seguro de Responsabilidad Civil.

CORISA mantiene en vigor un seguro de responsabilidad civil, póliza nº 00096726, con la compañía CASER (CAJA DE SEGUROS REUNIDOS, Compañía de seguros y Reaseguros, S.A.) con N.I.F.: A28013050, con domicilio social en Avenida de Burgos, 1090-28050 Madrid.

Seguro de Responsabilidad Colectiva (Seguro de Accidentes).

CORISA mantiene en vigor un seguro de accidentes colectivos, póliza nº 5-AQ-031.001.168, suscrita con Generali España, S.A. con N.I.F. A28007268 y domicilio social en c/ Orense nº 2, 28020 Madrid.

GESTIÓN INTEGRAL DE PROYECTOS

Ofrecemos a nuestros clientes la prestación de todos los servicios necesarios para la ejecución de cualquier tipología de obra:

- Gestión y tramitación de licencias municipales.
- Gestión de los proyectos necesarios para la ejecución de los trabajos.
- Dirección de obra y Coordinación de Seguridad y Salud.
- Elaboración de Plan de Seguridad y Salud.
- Asesoramiento y tramitación de ayudas públicas.

CONSTRUCCIÓN

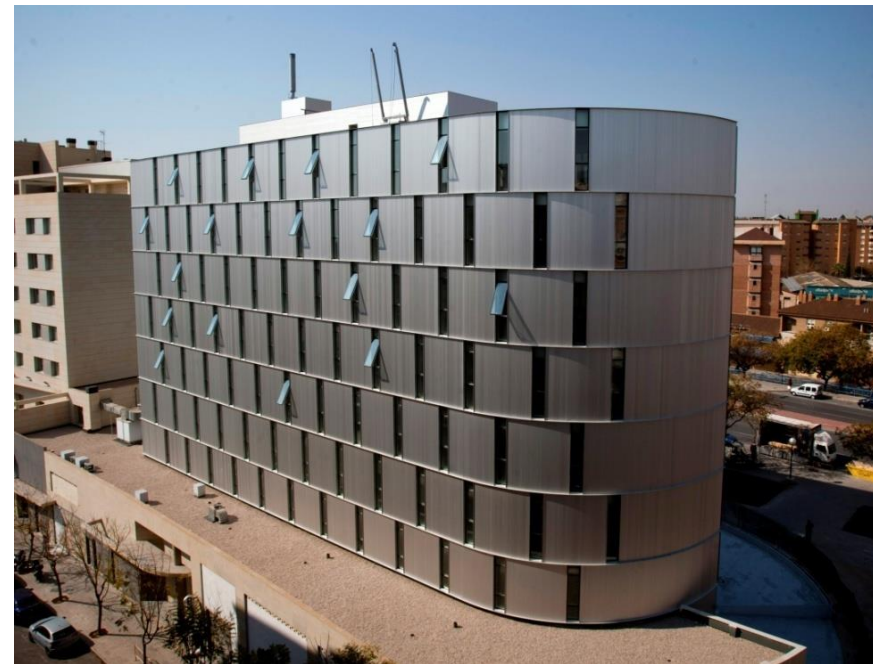


Escuela de golf de Elche (Alicante)

Año: 2014

Arquitecto: Rubén Alméjida Furió

Dirección: C/ Sanchís Dolz nº1, Elche



Edificio de oficinas Marsamar

Año: 2012

Arquitecto: Javier García-Solera Vera

Dirección: C/ México nº20, Alicante



Edificio Benisaudet

Año: 2009

Arquitecto: Juan Sanchís Mayo

Dirección: C/ Sacerdote Isidro Albert 14, Alicante



Hotel NH

Año: 2005

Arquitecto: Carmelo Mora Maciá

Dirección: C/ México 24, Alicante



Residencial Nuevo Babel II

Año: 2006

Arquitecto: Carmelo Mora Maciá

Dirección: C/ José Ramón Pomares 4, Alicante



Residencial Nuevo Babel I

Año: 2003

Arquitecto: Carmelo Mora Maciá

Dirección: C/ José Ramón Pomares 10, Alicante



Residencial Nuevo Babel

Año: 2002

Arquitecto: Vicente Ausina Guillén

Dirección: C/ Rosa Chacel 20, Alicante



Residencial Pintor Baeza VI

Año: 2001

Arquitecto: Vicente Ausina Guillén

Dirección: C/ Agustín Gosálvez Orts 4, Alicante



Urbanización del APD/22 Pol. 2

Año: 2001

Ingeniería: Consultora A. Técnicas, S.L. (CAT)

Dirección: Área Planeamiento Diferido 22 Pol. 2



Residencial Pintor Baeza V + Parking Público

Año: 2000

Arquitecto: Carmelo Mora Maciá

Dirección: C/ Alfonso Guixot Guixot 5, Alicante



Residencial Pintor Baeza III

Año: 1999

Arquitecto: Carmelo Mora Maciá

Dirección: Plaza de la Cruz Roja 3, Alicante



Residencial Pintor Baeza II

Año: 1997

Arquitecto: José M^a Carrasco Jiménez

Dirección: Avda. Pintor Baeza 11, Alicante



Edificio Gran Vía

Año: 1996

Arquitecto: Carmelo Mora Maciá

Dirección: C/ Arpón 6, Alicante

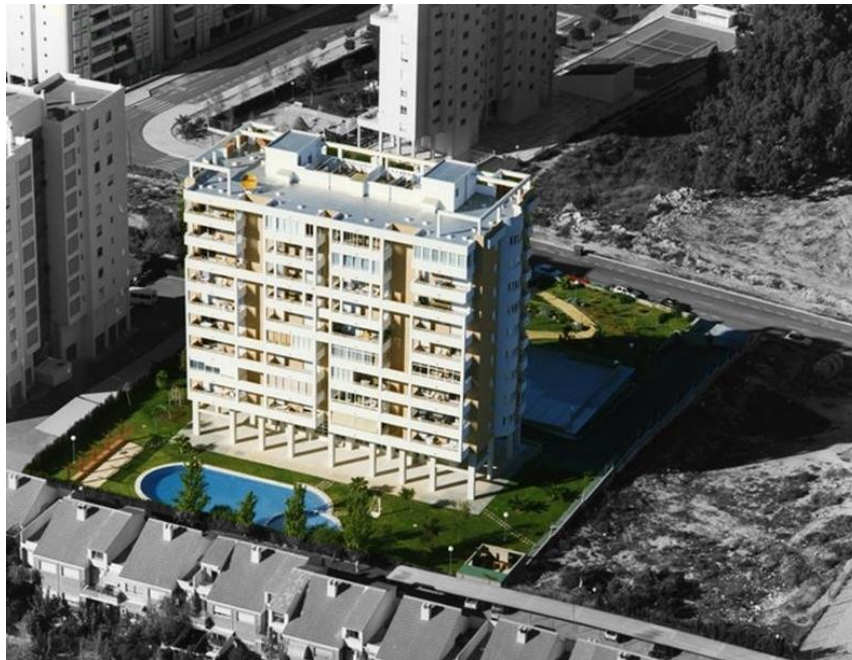


Residencial Pintor Baeza I

Año: 1994

Arquitecto: Carmelo Mora Maciá

Dirección: Avda. Pintor Baeza 8, Alicante



Residencial Bahía Luz

Año: 1992

Arquitecto: Carmelo Mora Maciá

Dirección: C/ Arpón 6, Alicante



Residencial Nuevo San Blas II

Año: 1991

Arquitecto: Vicente Ausina Guillén

Dirección: C/ Padre Recadero de los Ríos 52, Alicante



Casa de campo en Alicante

Año: 1990

Arquitecto: Vicente Ausina Guillen

Dirección: Partida de Llosar, Tibi



Residencial Altavista II

Año: 1989

Arquitecto: Francisco Muñoz Llorens

Dirección: C/ Castor 34, Alicante



Residencial Altavista I

Año: 1987

Arquitecto: Francisco Muñoz Llorens

Dirección: C/ Castor 17-20, Alicante



Residencial Parque Sport

Año: 1986

Arquitecto: Francisco Muñoz Llorens

Dirección: C/ Deportista Manuel Suárez 19-21, Alicante



Edificio Rambla nº 6

Año: 1984

Arquitecto: Antonio Rubio

Dirección: C/ Rambla 6, San Juan (Alicante)



Edificio del Casino de Alicante
Año: 1980
Arquitecto: Juan Guardiola Gaya
Dirección: Explanada de España 16, Alicante



Edificio Rafael Asín nº 25
Año: 1979
Arquitecto: Francisco Muñoz Llorens
Dirección: C/ Rafael Asín 25, Alicante



Edificio Marvá nº 38

Año: 1978

Arquitecto: Francisco Muñoz Llorens

Dirección: Avda. General Marvá 38, Alicante



Edificio Garbinet nº 43

Año: 1977

Arquitecto: Francisco Muñoz Llorens

Dirección: C/ Garbinet 43, Alicante



Edificio Marqués de Molins nº 52

Año: 1976

Arquitecto: Juan Guardiola Gaya

Dirección: C/ Marqués de Molins 52, Alicante



Edificio Alfonso el Sabio nº 14

Año: 1975

Arquitecto: Juan Guardiola Gaya

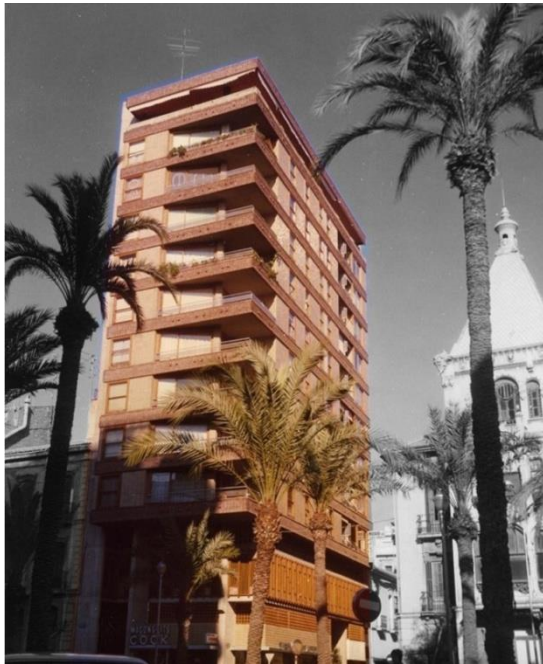
Dirección: Avda. Alfonso el Sabio 14, Alicante



Edificio Federico Soto nº 11
Año: 1973
Arquitecto: Francisco Muñoz Llorens
Dirección: Paseo Federico Soto 11, Alicante



Edificio Alfonso el Sabio nº 24
Año: 1970
Arquitecto: Juan Guardiola Gaya
Dirección: Avda. Alfonso el Sabio 24, Alicante



Edificio Dr. Gadea nº 12

Año: 1968

Arquitecto: Juan Guardiola Gaya

Dirección: Avda. Dr. Gadea 12, Alicante



Edificio La Isleta

Año: 1965

Arquitecto: Juan Guardiola Gaya

Dirección: Puerto deportivo del Campello (Alicante)



Vivienda unifamiliar en Alicante

Año: 1965

Arquitecto: Juan Guadiola Goya

Dirección: Partida Fabraquer, San Juan de Alicante



Edificio Alfonso el Sabio nº 40
Año: 1962
Arquitecto: Juan Guardiola Gaya
Dirección: Avda. Alfonso el Sabio nº 40, Alicante



Urbanización Vistabella 2
Año: 1960
Arquitecto: Juan Guardiola Gaya
Dirección: Avda. de la Condomina 17, Alicante



Urbanización Vistabella 1

Año: 1959

Arquitecto: Juan Guardiola Gaya

Dirección: Avda. de la Condomina 17, Alicante



Colegio Sagrada Familia

Año: 1958

Arquitecto:

Dirección: C/ Francisco Carratalá Cernuda 13, Alicante

REHABILITACIONES



Rehabilitación fachada edificio calle Teatro 34, Alicante

Año: 2015

Arquitecto: Rubén Almécija Furió

Descripción: Rehabilitación de fachada y cubierta.

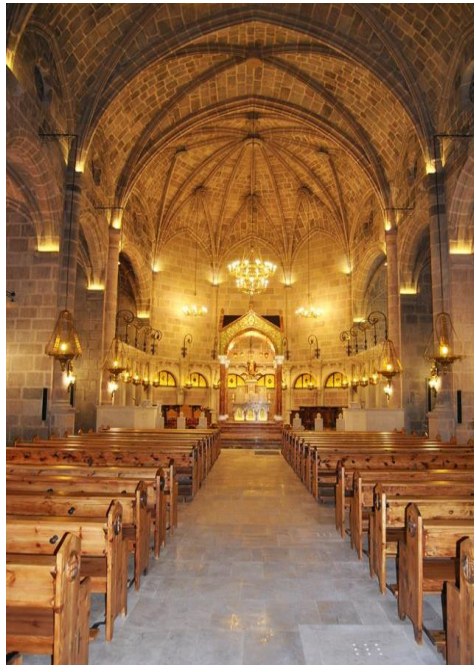


Rehabilitación edificio calle Teatro 32, Alicante

Año: 2014

Arquitecto: Alejandro Cánovas Lillo

Descripción: Rehabilitación de fachada, patio interior y cubierta.



Rehabilitación iglesia Castalla

Año: 2014

Arquitecto: Ángel Gambín Pallarés

Descripción: Rehabilitación de pavimento y subsuelo e instalación de calefacción mediante suelo radiante.



Rehabilitación iglesia San Juan de Alicante

Año: 2013

Arquitecto: Ángel Gambín Pallarés

Descripción: Actuación en cubierta, fachadas, salones parroquiales y supresión de barreras arquitectónicas.

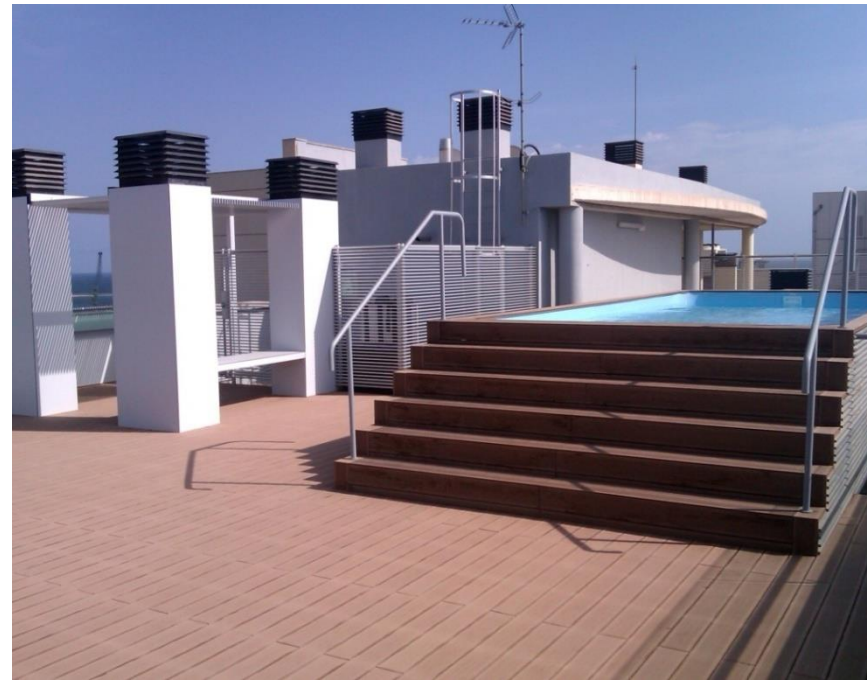


Ermita en Tibi

Año: 2013

Arquitecto: Juan Sanchís Mayo

Descripción: Rehabilitación integral de Ermita en Tibi.



Piscina en cubierta hotel NH

Año: 2012

Arquitecto: Rubén Almécija Furió

Descripción: Instalación de piscina, cierre perimetral con vidrio y solárium en cubierta del Hotel NH.



Edificio Rambla Méndez Núñez 12

Año: 2011

Arquitecto: José Aguilar

Descripción: Supresión de las barreras arquitectónicas en zaguán.



Edificio de oficinas Ángel Lozano 18

Año: 2010

Arquitecto: Rubén Almécija Furíó

Descripción: Rehabilitación integral del edificio.

INTERIORISMO

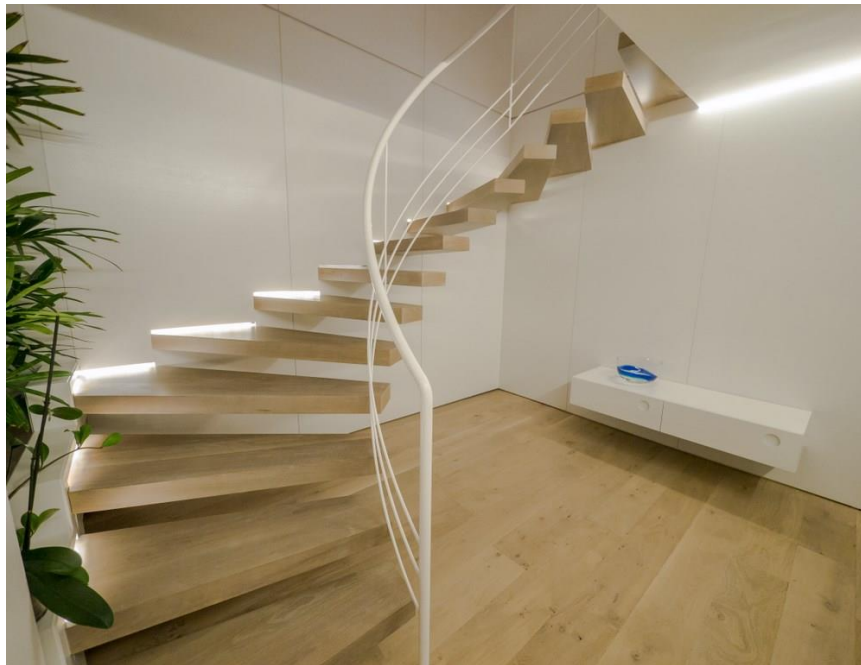


Oficinas en Alicante

Año: 2014

Diseñado por SG Inmuebles

Descripción: Proyecto de interiorismo para oficinas diáfanas.



Apartamento en Alicante

Año: 2013

Arquitecto: Rubén Almécija Furió

Descripción: Proyecto de interiorismo para apartamento.



Vivienda en Alicante

Año: 2013

Arquitecto: Rubén Almécija Furió

Descripción: Proyecto de interiorismo para vivienda.



Edificio de oficinas en Alicante

Año: 2012

Arquitecto: Javier García-Solera Vera

Descripción: Proyecto de interiorismo de zonas comunes del edificio de oficinas Marsamar en Alicante.



Comercio en Alicante

Año: 2009

Diseñado por SG Inmuebles

Descripción: Proyecto de interiorismo para boutique en Alicante.



Hotel en Alicante

Año: 2005

Arquitecto: Carmelo Mora Maciá

Descripción: Proyecto de interiorismo para Hotel Nh de Alicante.



Oficinas en Alicante

Año: 2005

Diseñado por SG Inmuebles

Descripción: Proyecto de interiorismo para oficinas en Alicante.